



LE GERBERA EN 2015-2016

>>> BILAN DE CAMPAGNE

Les importations pèsent sur la production française

Au cours de la campagne 2015-2016, la production de gerbera poursuit son repli, faisant craindre que la surface critique de la culture n'ait été atteinte dans le Sud-Est de la France.

Le problème de fond est celui de sa rentabilité. A l'instar de la production de rose, les gerberas standards et miniatures subissent des coûts énergétiques et phytosanitaires élevés, alors même que la concurrence commerciale néerlandaise est très présente et tire les prix vers le bas. Si la baisse de production s'est traduite par une hausse des cours des gerberas standards, ce n'est pas le cas des miniatures.

Faits marquants

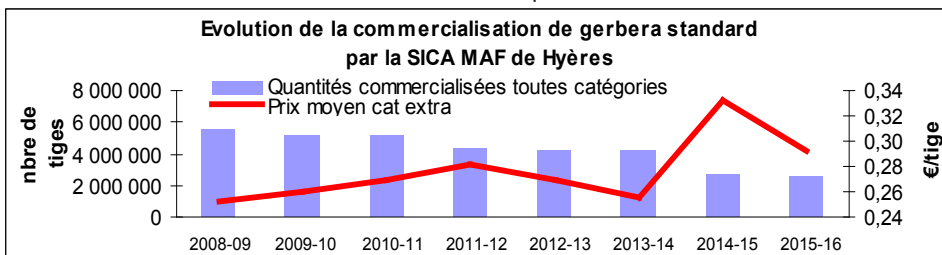
La concurrence des Pays-Bas tire les prix vers le bas

La culture du gerbera, chauffée et exigeante en termes d'outils de production, endurant une pression phytosanitaire très importante, subit aussi une concurrence directe et très forte des productions néerlandaises. Les cours souffrent ainsi quotidiennement de la pression de ceux pratiqués sur les veulings hollandais. La recherche de valorisation par la qualité du produit varois ne suffit plus.

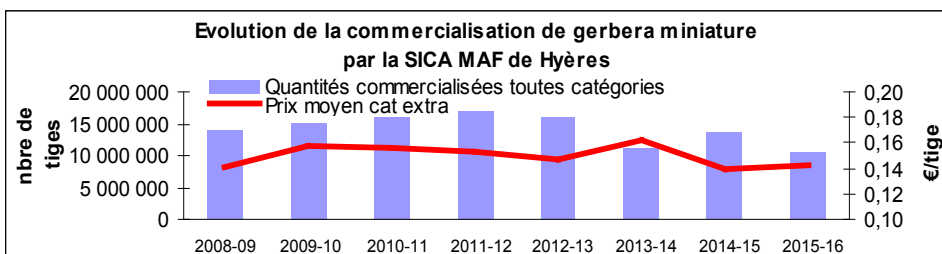
Comme pour la rose, les candidats à la reprise de cette production sont rares et la réflexion des horticulteurs en place s'oriente dans le sens d'une reconversion vers des espèces permettant de valoriser les atouts climatiques du Sud-Est de la France (par exemple le strélitzia) ou permettant la pratique d'un vide-sanitaire (par exemple l'anémone et la renoncule) afin de surmonter les limites de la protection biologique intégrée (PBI) face aux attaques de l'aleurode.

Une commercialisation délicate

Après un début de saison 2015-2016 marqué par une faiblesse qualitative des tiges, l'offre proposée à la vente reste de belle facture tout au long de cette campagne. Les gerberas standards et miniatures subissent les inconvénients de leur présence à longueur d'année sur les marchés, comme les lys et alstroemeria. Il est en effet plus difficile de séduire la demande en permanence, sauf exception de certaines couleurs lors d'occasions particulières. Le gerbera standard est une espèce recherchée pour les événements (mariage, deuil), mais en raison de sa grande capitule, il n'entre guère dans la confection de bouquets ronds à l'image du gerbera miniature. A cela s'ajoute pour ce dernier, un appauvrissement de la gamme variétale faisant suite aux inondations de janvier 2014, l'ensemble des variétés n'ayant pas été replantées. Les tons roses et blancs sont toujours particulièrement prisés de la demande qui s'oriente de plus en plus vers des coloris francs.



Sur le marché de production de Hyères, les quantités commercialisées de gerbera standard au cours de la campagne 2015-2016 faiblissent de 6 % par rapport à 2014-2015 qui avait déjà subi un net recul (-34 %) en raison de cessations d'activité. Elles chutent de 41 % sur les cinq dernières campagnes. Elles se sont échangées à un cours moyen de 0,29 €/tige en catégorie extra, en repli de 12 % après la forte hausse de la saison précédente (+30 %), mais supérieur de 15 % à celui enregistré en 2013-2014.



Les quantités commercialisées de gerbera miniature sur le marché à la production d'Hyères au cours de la campagne 2015-2016 s'affaiblissent de 22 % par rapport à celles de la saison précédente. Elles se situent en-deçà de celles réalisées en 2013-14 (-6 %) qui avait accusé une forte baisse des volumes (-29 %) causée par les inondations subies par la région hyéroise en janvier 2014. Les volumes demeurent inférieurs de 15 % à ceux de la campagne 2012-13, jugée normale. Leur baisse ne dynamise pas sensiblement les prix. Les gerberas miniatures se sont échangés à un cours moyen de 0,14 €/tige en catégorie extra, en très légère hausse (+2 %) par rapport à la campagne précédente mais inférieur de 2 % à celui de la saison 2012-2013.

SOMMAIRE

- Déroulement de la campagne page 2
- D'une campagne à l'autre page 3
- Chiffres indispensables page 4



Déroulement de la campagne

Sur le marché de production de Hyères

Les conditions météorologiques, favorables à la production en **octobre** et **novembre** 2015, se dégradent en **décembre** avec à la fois des pluies, un manque de luminosité et des températures trop douces pour la saison. La résistance des fleurs est alors mise à rude épreuve. En **janvier** 2016, soleil, épisode venteux et baisse des température sont de retour permettant à nouveau des apports de qualité.

Le début de saison est compliqué pour les gerberas standards et miniatures, en raison des cours peu soutenus sur les veillings hollandais au dernier trimestre 2015. Après la traditionnelle hausse de décembre (moins forte que les années précédentes), le cours moyen du gerbera miniature se stabilise en janvier au niveau du cours moyen de 2015, en deçà de la moyenne quinquennale, et ce malgré des apports toujours moins larges.

Alors qu'en 2015 le cours moyen du gerbera standard s'envole dès la mi-janvier pour ne fléchir qu'une fois passée la fête des amoureux, en 2016, le cours prend un faux départ la semaine du 18 janvier pour retomber en-deçà des cours de la moyenne quinquennale.

Pour la **Saint-Valentin**, le gerbera standard se commercialise à 93 % en couleurs variées (par 6 raquettes de 10 tiges), à un cours moyen de 0,49 €/tige, soit au niveau de la moyenne quinquennale mais inférieur au cours moyen atteint en 2015 (0,51 €/tige). Les quantités commercialisées s'érodent de 6 % par rapport à celles de la Saint-Valentin 2015. Les lots de couleurs uniques de variétés rouges ne représentent que 3 % des quantités commercialisées. Ils s'échangent en moyenne sur la semaine à 0,66 €/tige catégorie extra, atteignant 0,89 €/tige le lundi avant la Saint-Valentin.

En gerbera miniature, les lots de couleurs uniques rouges représentent 12 % des quantités commercialisées pour la Saint-Valentin. Les cours culminent le lundi à 0,88 €/tige en catégorie extra, rivalisant même avec le prix du gerbera standard. Ils s'échangent, en moyenne, du lundi au jeudi à plus de 0,60 €/tige en catégorie extra. Les quantités commercialisées fléchissent de 28 % par rapport à celles de la Saint-Valentin 2015.

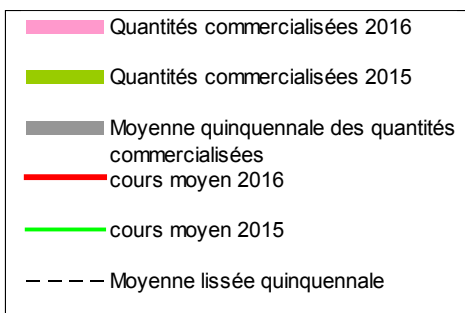
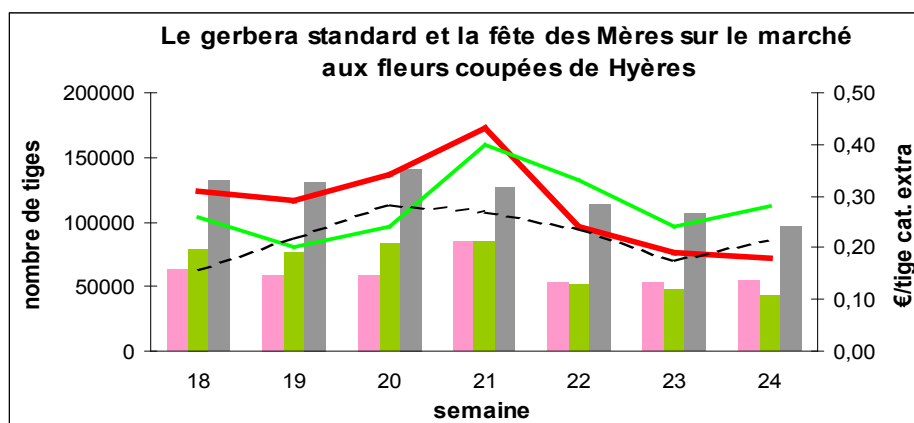
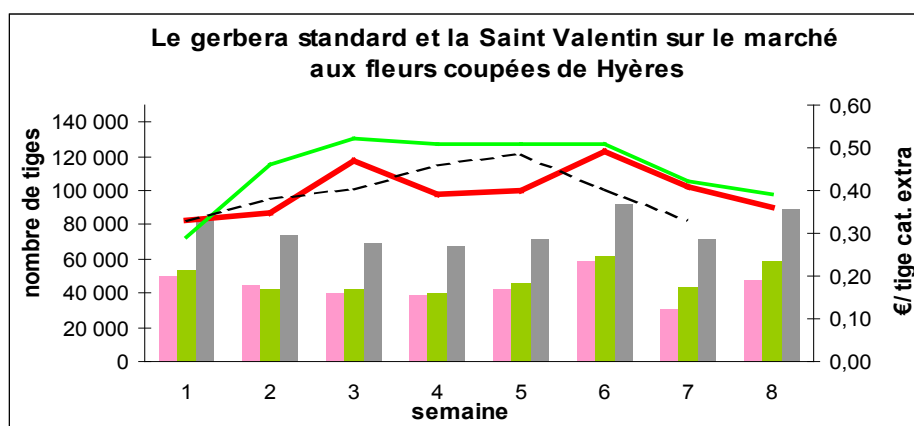
En **mars et avril**, les cours du gerbera standard se maintiennent sur leur traditionnelle tendance baissière de début de printemps.

Fin **mai**, comme l'an dernier, les cours du gerbera standard progressent pour la fête des Mères, rejoignant ceux atteints en 2015 (à quantités commercialisées égales) et supplantant largement les cours de la moyenne quinquennale (un tiers de tiges commercialisées en moins en 2016 par rapport à la moyenne quinquennale). Ces cours particulièrement soutenus s'observent à partir du début du mois de mai.

La demande se porte principalement sur les variétés roses qui enregistrent les cours les plus hauts, à plus de 0,54 €/tige en moyenne. La fourchette de prix s'établit, en catégorie extra, de 0,24 à 0,59 €/tige.

En gerbera miniature, les quantités commercialisées la semaine du 23 mai sont en recul de 32 % en raison d'une diminution des surfaces en production. Cette baisse des apports entraîne les cours en nette hausse.

La demande plébiscite également les variétés roses qui enregistrent les cours les plus hauts, à 0,41 €/tige toutes catégories confondues. La fourchette de prix en catégorie extra s'établit de 0,10 à 0,41 €/tige.



Sur le MIN (marché d'intérêt national) de Nice marché aux producteurs

Le commerce des gerberas sur le MIN de Nice est équilibré tout au long de la campagne. L'offre locale s'ajuste en effet en fonction des saisons en mobilisant si nécessaire d'autres bassins de production. Au cours de la campagne 2015-2016, la demande absorbe l'offre de façon régulière à des prix variant peu, à l'exception traditionnelle des fêtes de fin d'année, de la Saint-Valentin, de Pâques et de la fête des Mères.

Déroulement de la campagne (suite)

Sur le MIN (marché d'intérêt national) de Rungis

Le gerbera miniature présent sur le MIN de Rungis est issu principalement de la production française (de l'ordre de 60 %), notamment du Sud de la France et à la marge de Bretagne, complétée par des introductions en provenance des Pays-Bas (40 % des volumes).

Le gerbera miniature est une fleur présente toute l'année sur le MIN avec cependant des volumes plus importants de mars à juillet, en lien avec le pic de production. La production du Midi est en général de belle qualité. Les productions bretonne et hollandaise sont de qualité plus variable.

Les disponibilités de gerberas standards et miniatures sont en net recul (-6 %) en

2015 par rapport à 2014 : les arrivages en provenance de France sont nettement réduits, de 27 %, alors que l'import augmente de 37 %.

Les cours du gerbera miniature du Midi démarrent l'année 2015 à des valeurs inférieures à celles de 2014 (3 € les 10 tiges en 2015 contre 3,50 € en 2014). Les grossistes ont en effet revu leurs marges à la baisse.

Après les fêtes de fin d'année, les arrivages sont de qualité médiocre en raison d'un climat humide : les fleurs sont flétries.

Durant cette période les cours atteignent 3,20 € les 10 tiges, une valeur inférieure à celle atteinte en 2014 (3,50 € les 10 tiges).

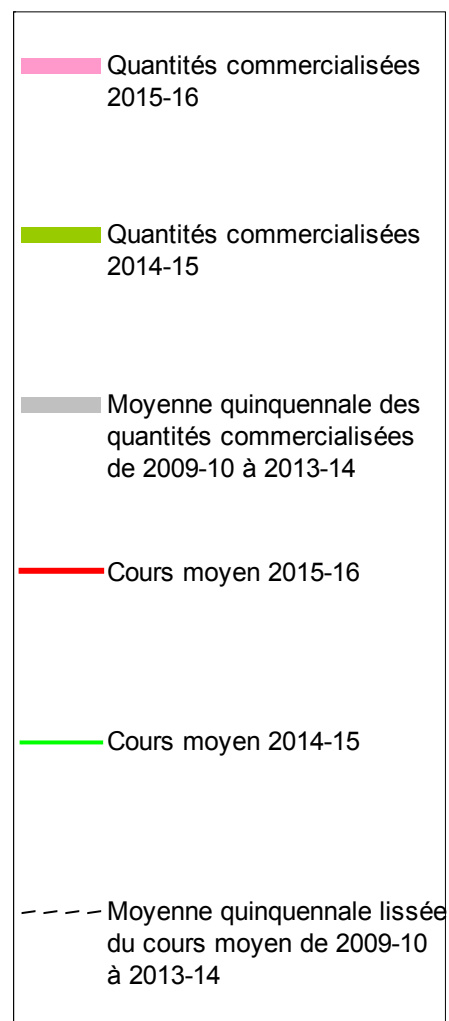
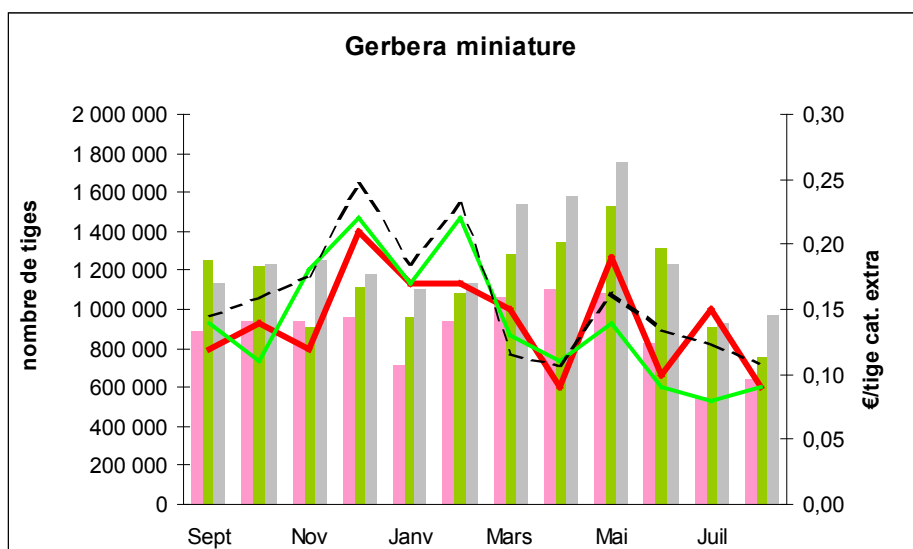
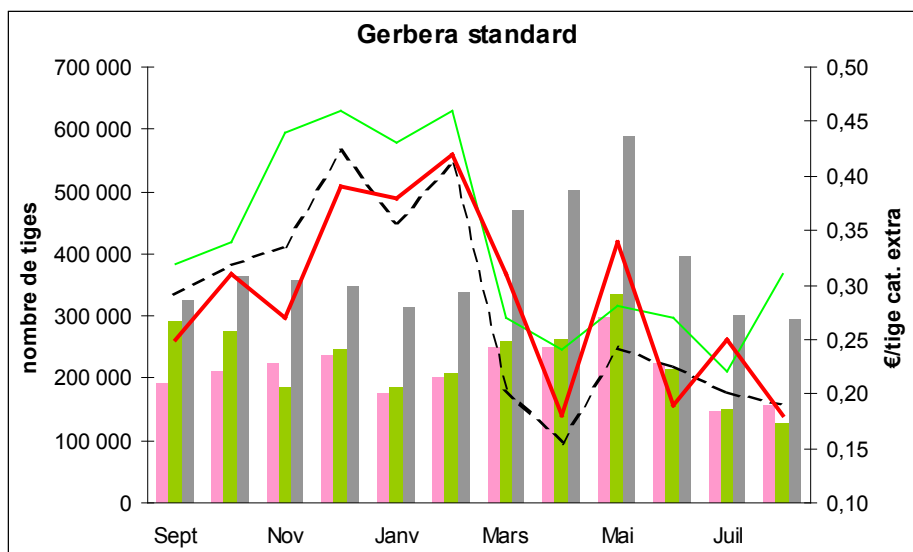
Seuls les gerberas miniatures de catégorie extra ou de couleur rouge bénéficient de cours plus élevés (8 € les 10 tiges).

Cette année, pour la Saint-Valentin, les cours sont moins soutenus qu'à l'ordinaire en raison de la météo peu clémente qui affecte la qualité des fleurs. Les gerberas miniatures de catégorie extra ou de couleur rouge bénéficient quant à eux de cours élevés.

En dehors du creux estival, le marché est actif essentiellement le jeudi. L'offre est assez large. On observe régulièrement des resserres et des concessions de prix en fin de marché. Les cours restent cependant assez stables, entre 2,50 et 4 € les 10 tiges selon la qualité ou la provenance.

D'une campagne à l'autre

Sur le marché de production de Hyères : Saisons de commercialisation par la SICA MAF de Hyères



Chiffres indispensables

Quantités commercialisées sur les marchés en 2015-2016

en nombre de tiges toutes catégories	HYERES		RUNGIS (Gerbera + Gerbera mini)	
	Gerbera	Gerbera Mini	Métropole	Import+UE
Septembre	191 530	886 530	151 055	137 300
Octobre	211 875	937 680	221 747	170 252
Novembre	224 330	939 060	192 344	140 648
Décembre	236 255	956 530	228 338	190230
Janvier	174 350	714 940	168 490	130 082
Février	201 430	941 600	249 600	127 865
Mars	250 880	1 057 350	212 875	168 157
Avril	248 890	1 100 520	189 514	128 516
Mai	298 030	1 081 250	204 474	190148
Juin	224 570	824 010	189 715	184 417
Juillet	147 210	550 158	92 011	92 837
Août	157 590	644 160		

Cotation du gerbera standard aux stades production et gros

en euros par tige	Stade production				Stade de gros Rungis			
	Hyères		Nice gré à gré		Origine PACA		Origine Pays-Bas	
	2014-15	2015-16	2014-15	2015-16	2014-15	2015-16	2014-15	2015-16
Septembre	0,32	0,25	0,45	0,47	0,52	0,44	0,51	0,48
Octobre	0,34	0,31	0,45	0,46	0,45	0,50	0,45	0,51
Novembre	0,44	0,27	0,52	0,44	0,45	0,50	0,52	0,54
Décembre	0,46	0,39	0,60	0,59	0,48	0,50	0,59	0,65
Janvier	0,43	0,38	0,59	0,55	0,63	0,45	0,48	0,52
Février	0,46	0,42	0,58	0,55	0,71	0,45	0,68	0,60
Mars	0,27	0,31	0,54	0,55	0,53		0,44	0,54
Avril	0,24	0,18	0,49	0,46	0,44		0,42	0,46
Mai	0,28	0,34	0,45	0,45	0,49		0,48	0,48
Juin	0,27	0,19	0,45	0,45	0,46		0,45	0,47
Juillet	0,22	0,25	0,45	0,45	0,48		0,45	0,48
Août	0,31	0,18	0,45	0,45	0,39	0,45	0,39	0,40

Cotation du gerbera miniature aux stades production et gros

en euros par tige	Stade production				Stade de gros Rungis			
	Hyères		Nice gré à gré		Origine PACA		Origine Pays-Bas	
	2014-15	2015-16	2014-15	2015-16	2014-15	2015-16	2014-15	2015-16
Septembre	0,14	0,12	0,27	0,24	0,30	0,29	0,24	0,29
Octobre	0,11	0,14	0,25	0,25	0,27	0,31	0,27	0,31
Novembre	0,18	0,12	0,30	0,25	0,34	0,31	0,37	0,35
Décembre	0,22	0,21	0,35	0,32	0,35	0,32	0,45	0,35
Janvier	0,17	0,17	0,33	0,28	0,35	0,30	0,35	0,30
Février	0,22	0,17	0,33	0,28	0,39	0,34	0,40	0,34
Mars	0,13	0,15	0,30	0,25	0,33	0,35	0,30	0,35
Avril	0,11	0,09	0,26	0,27	0,30	0,25	0,34	0,25
Mai	0,14	0,19	0,26	0,28	0,34	0,33	0,34	0,30
Juin	0,09	0,10	0,26	0,26	0,30	0,27	0,29	0,27
Juillet	0,08	0,15	0,23	0,25	0,27	0,27	0,29	0,27
Août	0,09	0,09	0,23	0,25	0,27	0,30	0,26	0,30



ÉTABLISSEMENT NATIONAL
DES PRODUITS DE L'AGRICULTURE ET DE LA MER

Direction Marchés, études et prospective
12 rue Henri Rol-Tanguy
TSA 20002
93555 Montreuil cedex
Tél. : 01 73 30 20 67 / Fax : 01 73 30 30 46



Pour en savoir plus sur le gerbera :

Directeur de la publication : **Eric Allain**

Composition : **RNM d'Agen (Nathalie Duranton-Eveillard)**

Date de parution : novembre 2016

Rédacteur : **Stéphanie Maillard**

Centre de Hyères : 04.94.01.45.90

Centre de Lyon : 04.78.63.13.16

Centre de Nice : 04.93.18.20.40

Centre de Rungis : 01.41.73.48.03

notre site : <https://www.rnm.franceagrimer.fr>

Reproduction autorisée sous réserve de citer la source.

Prestation réalisée sous système de management de la qualité ISO9001.